

## ▸ Sommaire

- **Composition de la mallette** ..... p.4
- **Alimentation** ..... p.4
- **Descriptif de l'ETHYWAY** ..... p.5
- **Mode d'emploi** ..... p.6
- **Notes importantes** ..... p.8
- **Messages délivrés par l'ETHYWAY** ..... p.10
- **Etalonnage** ..... p.11
- **Caractéristiques techniques** ..... p.11
- **Conditions de garantie** ..... p.12
- **Suivi étalonnage** ..... p.13
- **Rappel législation** ..... p.14
- **Garantie** ..... p.14

# ethyway



N° d'identification : 14/01  
Organisme certificateur :  
AFNOR Certification  
11, rue Francis de PRESSENSE  
93571 LA PLAINE SAINT-DENIS Cédex  
Site Internet : [www.marque-nf.com](http://www.marque-nf.com)


Les caractéristiques essentielles certifiées :  
Caractéristiques techniques  
Qualités métrologiques maintenues malgré les variations de température  
et des paramètres d'expiration  
Essais de vieillissement thermique

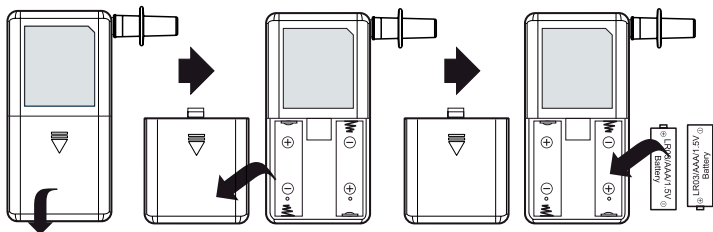
**ethyway**, Notice d'utilisation - **3** -

## ▸ Composition du coffret

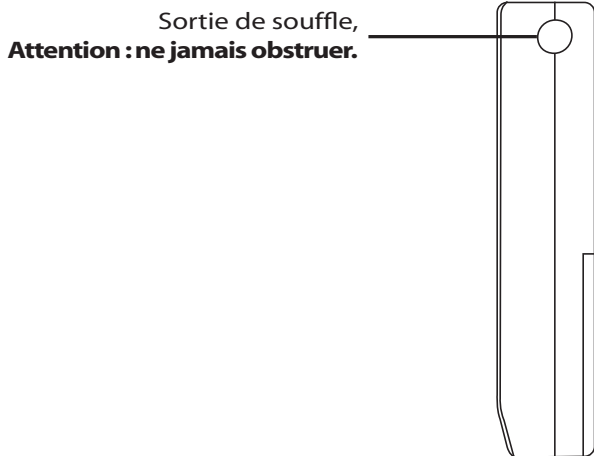
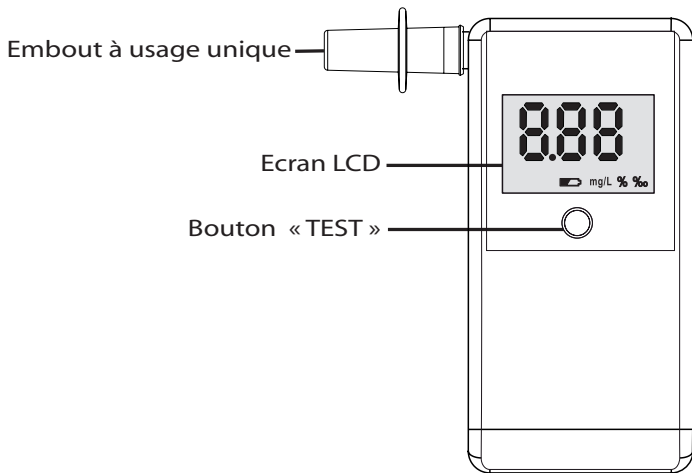
- 1 Ethylo-test électronique « ETHYWAY ».
- 5 Embouts buccaux (usage unique) avec clapet anti-retour.
- 2 Piles AAA 1,5V alcalines + 2 piles de rechange.
- 1 Pochette de rangement avec dragonne de transport.

## ▸ Alimentation

- Faites glisser le couvercle au dos de l'appareil.
- Introduisez les 2 piles AAA 1,5V alcalines en respectant les polarités symboles +/\_.
- Si les batteries sont déchargées l'écran affichera le symbole batteries faibles (  ), vous devez alors changer les piles.

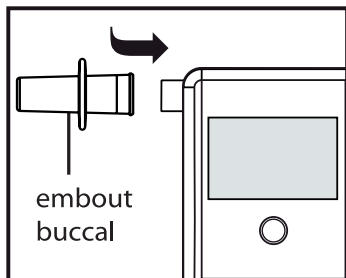


## › Descriptif de l'ethyway

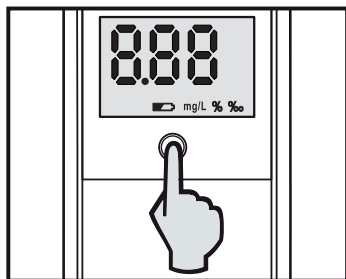


## ▸ Mode d'emploi

- Insérez un embout buccal sur l'embout de soufflage (attention changer d'embout à chaque utilisation).



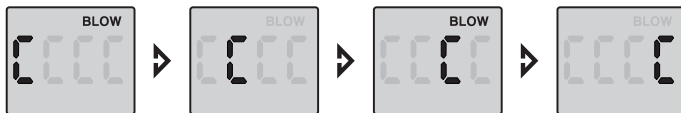
- Appuyez et maintenez le bouton «TEST». Relâchez une fois l'appareil allumé.



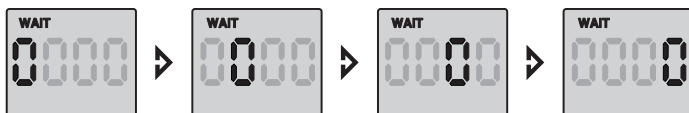
- Le mot «WAIT» (patientez) s'affiche sur l'écran et le compte à rebours se met en marche de 10 à 0



- Après le compte à rebours, le mot «BLOW» (souffler) s'affiche et la lettre « C » défile. Soufflez dans l'embout jusqu'à l'arrêt du BIP sonore (environ 6 à 8 secondes).



- Le mot «WAIT» apparaît puis le chiffre « 0 » défile, l'appareil calcule alors votre taux d'alcool.



- Le résultat de votre test apparaît sur l'écran. Si le résultat dépasse 0,24mg/l le mot « HI » s'affiche, une alarme sonore retentit et le fond d'écran devient rouge .



- L'appareil peut afficher «Err» (erreur) si le souffle n'a pas été correct... référez-vous au tableau d'affichage écran.




### ▸ **Notes importantes**

- Certaines substances peuvent interférer sur le résultat (par exemple la fumée de cigarette).
- Avant de vous tester, attendez 20 minutes après votre dernier verre ; toute mesure effectuée préalablement donnera un taux d'alcoolémie inférieur au taux réel. Pour plus de certitude, renouvelez votre test 30 minutes après le 1<sup>er</sup> test.
- Ne jamais souffler immédiatement après l'absorption d'alcool, l'alcool résiduel en bouche pourrait endommager l'appareil.
- Les embouts sont à usage unique et doivent être changés à chaque mesure.
- Le temps de souffle doit être aussi long que le bip sonore, inspirez profondément avant de souffler.
- L'appareil peut afficher «Err» si : pas de souffle, souffle pas assez puissant, interruption ou souffle trop court. L'appareil s'éteindra automatiquement après l'affichage d'erreur.
- Utilisez l'appareil à des températures comprises entre 10 et 40°C pour avoir un résultat correct.

- Evitez d'utiliser l'appareil dans un milieu trop bruyant.
- Lors de différences de température d'un endroit à l'autre, attendez quelques minutes avant l'utilisation.
- Pour un meilleur usage, utilisez des piles alcalines.
- Le compteur affiche le nombre de tests déjà effectués à l'allumage de l'appareil.
- Ne jamais stocker l'appareil dans un endroit contenant des gaz corrosifs.
- Ne jamais stocker l'appareil en plein soleil.
- Ne pas faire tomber ou soumettre l'appareil à un choc brutal.
- Ne pas utiliser dans un milieu explosif.
- Sortir les piles de l'appareil si vous ne l'utilisez pas pendant une longue période. Lors de la remise en service après une longue période, ne tenez pas compte des 3 premiers résultats.
- Les résultats obtenus ne sont pas opposables à ceux des forces de l'ordre.

## ▸ Messages délivrés par l'ethyway

Messages	Description
Alarme sonore + message «HI» + écran rouge si dépassement du seuil	Dépassement du seuil contraventionnel
Err	Messages d'erreurs : 1. Le souffle n'est pas assez fort. 2. Le souffle a été interrompu. 3. Le volume d'air expiré n'est pas suffisant 4. Pas de souffle.
	Batteries faibles
Pas d'affichage	Vérifiez l'alimentation

**Rappelez vous que l'alcoolémie augmente jusqu'à 1 heure après la dernière ingestion d'alcool et que le seuil contraventionnel d'alcool est de 0,25 mg/L d'air expiré ce qui équivaut à 0,50 g/L de sang (alarme sonore + message «HI» si dépassement du seuil).**

**LES RESULTATS OBTENUS NE SONT PAS OPPOSABLES A CEUX DES FORCES DE L'ORDRE.**

**POUR VOTRE SECURITE ET VOTRE TRANQUILLITE D'ESPRIT, NE MELANGEZ PAS BOIRE ET CONDUIRE.**